

INSTRUKTIONER FÖR GOLVLÄGGNING

AMARON FORMA

OBS!

Det är rekommenderat att använda plattor från en enda tillverkningsserie för montering under ett visst projekt för att eliminera färgskillnader. Före monteringen är det viktigt att kontrollera tillverkningsserien, vars nummer ("BATCH") anges på varje förpackning.

OBS!

Före monteringen måste panelerna kontrolleras noggrant för att upptäcka materialfel, särskilt defekter i den dekorativa ytan, mekaniska skador på lås, avvikelser i färg eller glans.

Mångfald och frekvens av trästrukturer, fibrer och kvistar, förekomst av blekta fibrer eller sprickor är en del av mönstrets utformning och utgör inte ett fel på produkten. Monteringen av panelerna betraktas som ett godkännande av produkten, och eventuella skador och/eller avvikelser i färg- och designvarianter kan inte utgöra grund för ett senare reklamation på produkten.

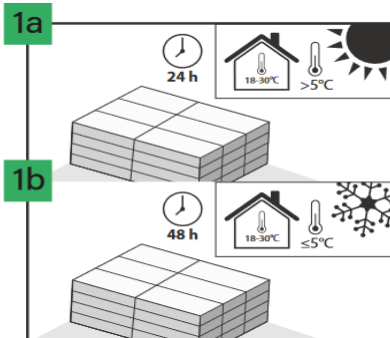
Det rekommenderas att panelerna sorteras efter mönster och nyans innan de läggs ut och att de monteras växelvis för att uppnå en tillfredsställande och jämn effekt av variation på rummets golvyta. Panelerna ska alltid läggas i riktning mot den huvudsakliga ljuskällan för bästa visuella effekt.

Öppnade förpackningar ska användas omedelbart. (se -> förberedelse, punkt nr. 11)

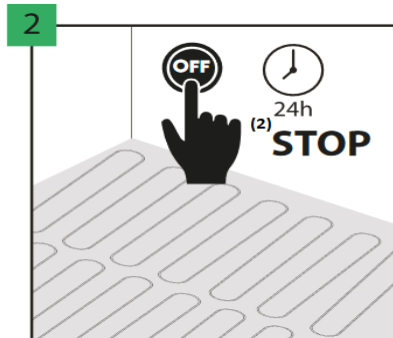
MONTERING

 **FÖRBEREDNING:**
temperatur: 18-30°C

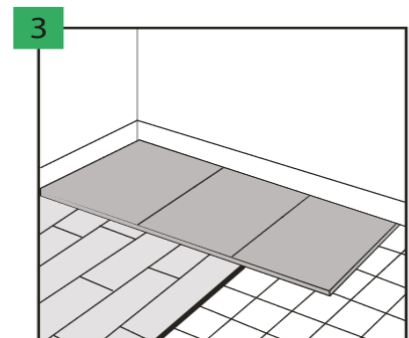
 **luftfuktighet: 40-65%**



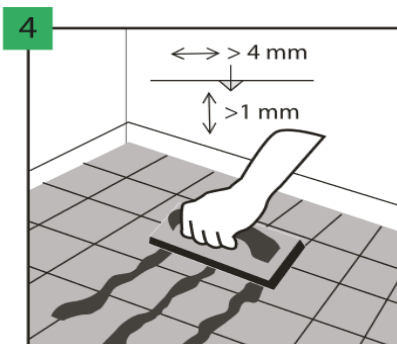
Vid temperaturen $>5^{\circ}\text{C}$ under transporten bör aklimatiseringstiden i ett rum med en temperatur på $18-30^{\circ}\text{C}$ vara 24 timmar (i det rum där de ska installeras). Men om temperaturen är $\leq 5^{\circ}\text{C}$ under transporten bör aklimatiseringstiden vara 48 timmar i ett rum med en temperatur på $18-30^{\circ}\text{C}$.



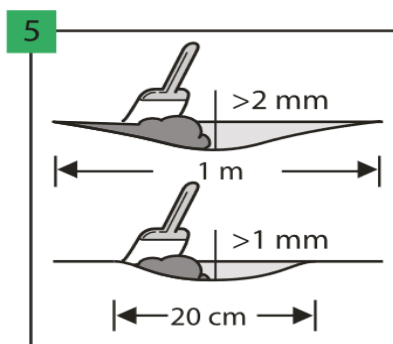
Stäng av golvvärmen i 24 timmar före monteringen.



Typ av underlag, dess kvalitet och förberedelse, särskilt ojämnheter, har en avgörande inverkan på slutresultatet. Plattorna lämpar sig för installation på cementgolv, anhydritgolv, självutjämnande avjämningsmassa och keramiska plattor, limmad parkett, limmade PVC- och linoleumgolv, samt golv av OSB-skivor eller plywood om de inte sjunker och fukthalten i träet är under 10 %. Montering på flytande golv såsom sandwichskivor och laminerade golvschivor, är tillåten, förutsatt att ett underlag med $\text{CS} = 200\text{kPa}$ och en ångspärr med $\text{SD} > 75\text{m}$ läggs ordentligt under dessa. Placera inte golvschivorna direkt på mattor eller andra mjuka golvbeläggningar. Innan läggningen ska underlaget eller golvbeläggningen alltid täckas med ett akustiskt utjämnande underlag som anges av garantigivaren. Underlåtenhet att lägga underlaget eller lägga fel underlag leder till förlust av garantin och stor risk för skador på själva golvschivorna.



Vid installation på ett kaklat underlag ska kakelfogar med ett mellanrum som är bredare än 4 mm och djupare än 1 mm fyllas med en hållbar fogmassa, t.ex. hartsfogmassa. Installationer på plattor med fogar upp till 5 mm breda och 1 mm djupa utan fogutjämnning, är tillåtna, förutsatt att Multiprotec Super Hardlay eller Vinclic Super Solid används som underlag.



Se till att underlaget är helt plant. Alla ojämnheter i underlaget som överstiger 1 mm på en längd av 20 cm eller 2 mm på en längd av 1 m måste utjämnas.

MONTERING

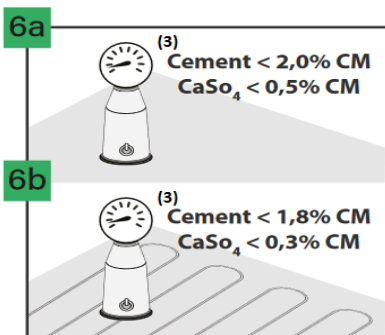
FÖRBEREDNING:



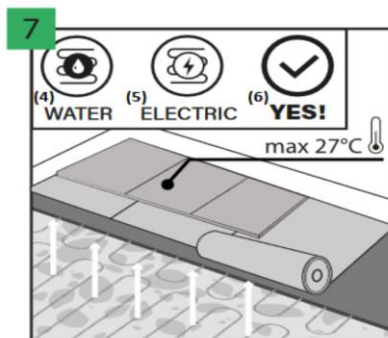
temperatur: 18-30°C



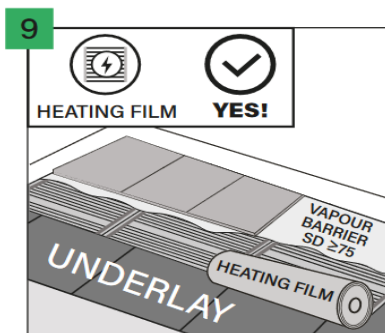
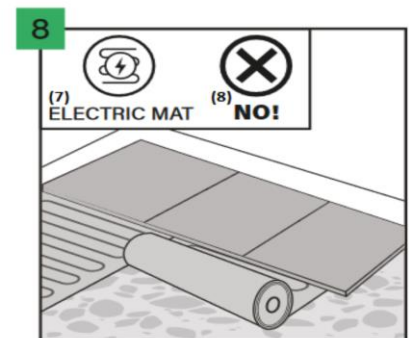
luftfuktighet: 40-65%



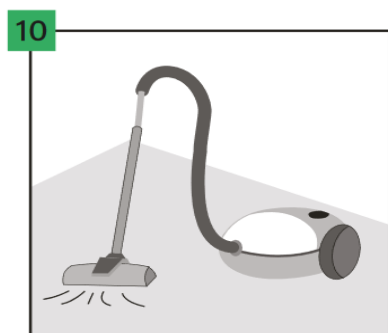
För cementavjämningsmassa måste underlagets fukthalt vara mindre än 2,0 % och för anhydritavjämningsmassa mindre än 0,5 %. Vid montering med golvvärme måste de angivna värdena vara 1,8 % respektive 0,3 %.



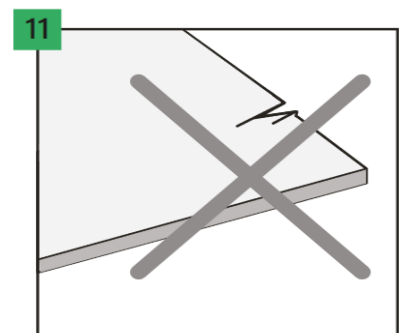
Golvplattorna kan användas på underlag med golvvärme, förutsatt att den maximala golvytstemperaturen hålls på 27 °C. Golvvärmen bör stängas av 24 timmar före installationen och efter att plattorna lagts, vänta ytterligare 24 timmar och sätt på golvvärmen gradvis (5 °C per dag). Det är tillåtet att installera golvvärme ovanför vatten eller elektrisk golvvärme (inbäddad i marken) som garanterar ovan nämnda temperaturområden. Installation direkt på en elektrisk värmematta rekommenderas inte.



Montering på en värmefolie är också tillåten, förutsatt att man använder ett lämpligt underlägg under värmefolien och en ångspärrsfolie SD ≥75 på värmefolien. Hela systemet består av en ångspärrsfolie som läggs direkt på underlaget, följt av ett lämpligt underlägg (minst 400 kPa, rekommenderad underläggstjocklek är 5 mm), värmefolie, ångspärrsfolie och golvbeläggning.



Se till att underlaget är torrt, plant, stabilt och fritt från fett och kemikalier. Utskjutande ojämnheter ska skrapas och avlägsnas. Före monteringen ska underlaget sopas och dammsugas noggrant, så att all smuts avlägsnas. Det är nödvändigt att reparera allvarigare brister i underlaget och stora sprickor.



Före och under monteringen bör alla paneler inspekteras under optimala ljusförhållanden. Felaktiga plattor får inte användas.

MONTERING



LAGNING AV PLATTORNA:

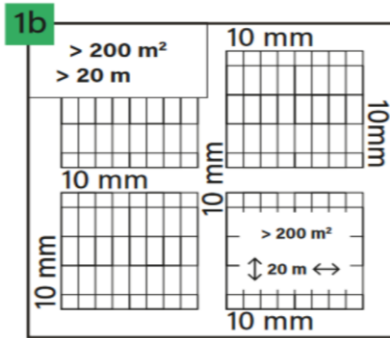
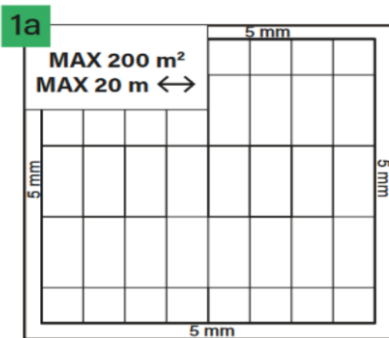
temperatur: 18-30°C



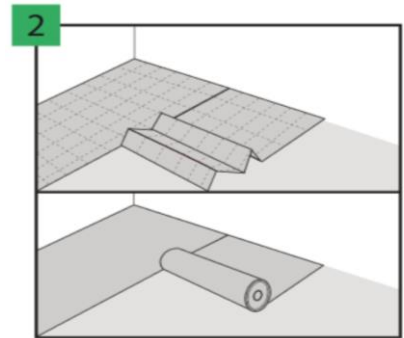
luftfuktighet: 40-65%



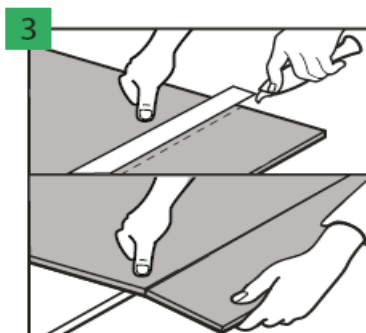
bas under golvet min. 15°C



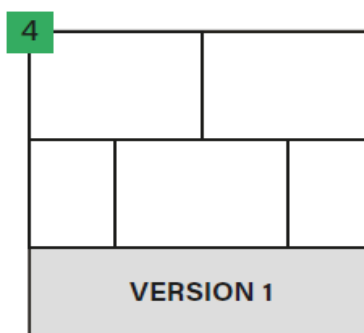
Lämna 5 mm expansionsutrymme vid väggarna. Den maximala ytan som kan läggas utan ytterligare expansionsfogar är 200 m². Ovanför denna yta ska ytterligare en expansionsfog användas och alla expansionsfogar ska ökas till 10 mm. Den maximala längden på golvytan i en riktning som kan läggas utan ytterligare expansionsfogar är 20 m. Över denna längd måste ytterligare expansionsfogar användas och alla expansionsfogar måste ökas till 10 mm.



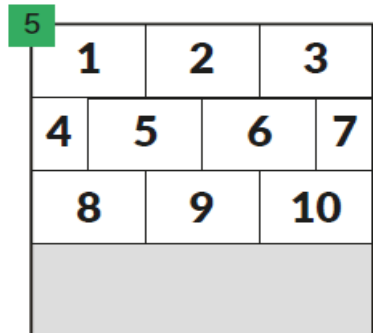
Lägg underlaget av märket Arbiton, Ewifoam eller Afirmax i riktning vinkelrätt mot plattorna. Underlagsband som ligger intill varandra ska vara tätt monterade och anslutna till varandra med en överlappning eller tejp AluTape från Arbiton utan att lämna onödiga mellanrum.



Använd en vass kniv för att skära golvplattorna, skär av det översta lagret och bryt sedan plattan kraftigt genom att vila den på kanten. Golvplattorna kan också enkelt skäras med en elektrisk såg.



Det finns två varianter för plattläggning: Variant 1 - med förskjutning
Beskrivning av installationen i de följande punkterna.



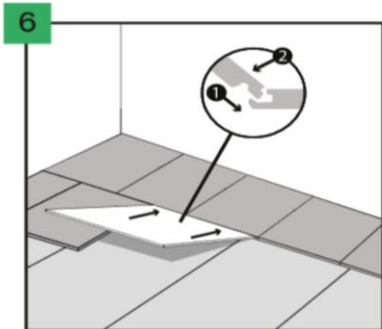
Variant 1 - med förskjutning

Lägg den första raden med plattor genom att sammanfoga dem på kortsidan. Fortsätt sedan enligt beskrivningen - punkt 6 och 7.

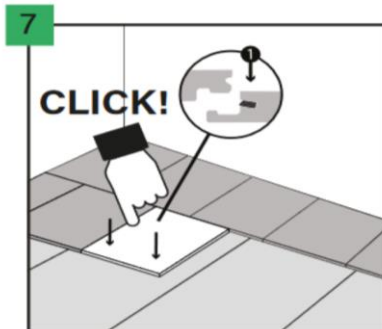
OBS!

I följande rader ska förskjutningen av plattornas tvärgående fogar vara minst 30 cm. Innan man lägger plattorna ska man mäta rummet noggrant och se till att kantraderna med plattor inte är mindre än 10 cm breda.

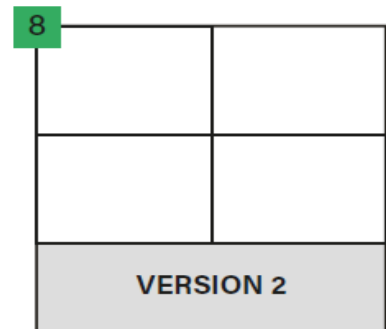
MONTERING



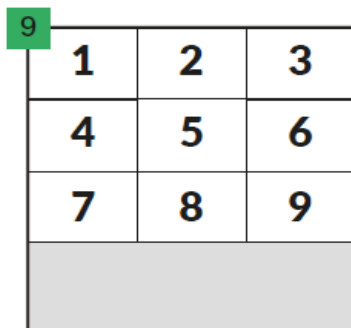
Golvplattorna är försedda med anslutningslås på kort- och långsidan. Anslut först plattans långsida genom att skjuta in plattans långsida i spåret på den tidigare installerade raden av plattor. Flytta till hörnet och lämna en liten lucka.



Sänk sedan plattan så att låset fästs på kortsidan och tryck försiktigt på plattan med fingrarna, från hörnet och uppåt. Låset på kortsidan är försett med en speciell spärr som snäpper på plats när det är korrekt fällt. OBS! Använd inte överdriven kraft! Om det är svårt att sänka ner plattan och stänga låset, öka spelet i låset och sänk ner plattan igen.



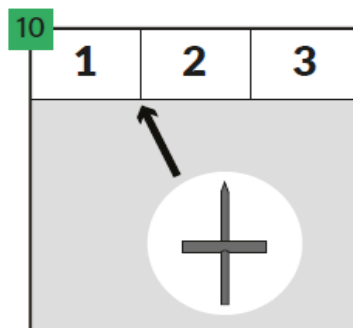
Det finns två varianter för plattläggning: Variant 2 - fyra plattor vid ett hörn. Beskrivning av installationen i de följande punkterna.



Lägg den första raden med plattor genom att sammanfoga dem på kortsidan. Fortsätt sedan enligt beskrivningen - punkter 9-

OBS!

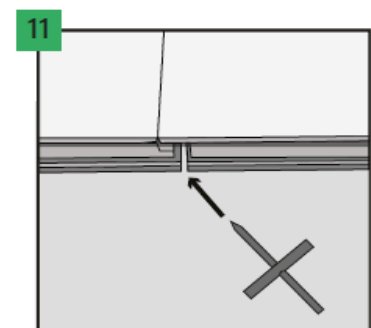
Innan man lägger plattorna ska man mäta rummet noggrant och se till att kanträderna med plattor inte är mindre än 10 cm breda.



Placera plattorna rätt med hjälp av monteringskryss och se till att plattorna ligger an mot varandra i hörnen över hela ytan.

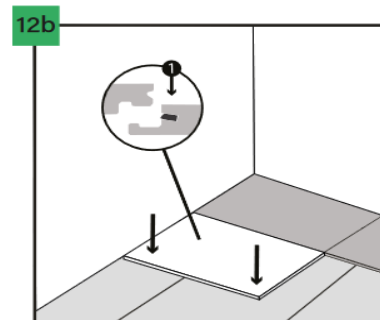
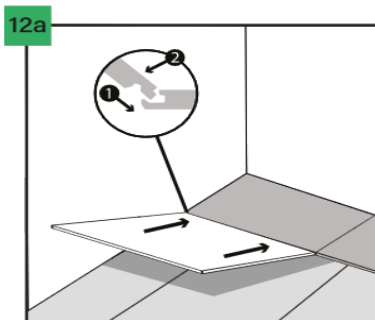
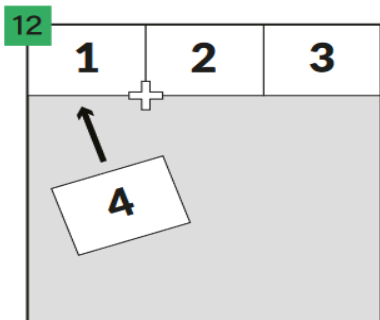
OBS!

Om man inte använder kryss vid plattläggning enligt variant 2 förlorar man garantin på grund av den stora risken för skador på golvläsen.

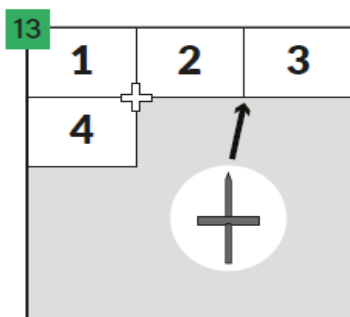


Placera monteringskrysset med dess vassa kant i hålet mellan plattorna och tryck in det så att sidoarmarna ligger an mot plattlåset.

MONTERING

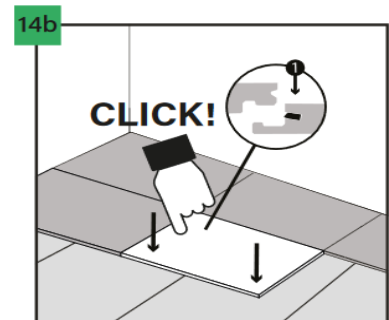
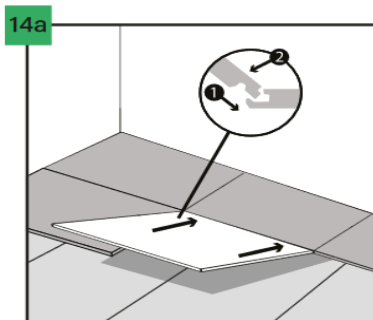
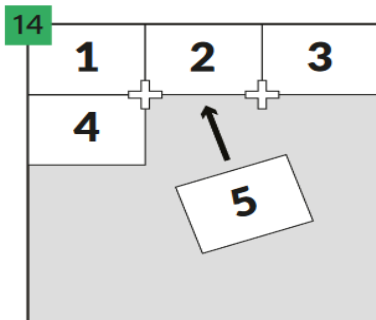


Anslut plattans långsida genom att skjuta in plattans långsida i spåret på den tidigare installerade raden av plattor. Flytta till hörnet och lämna en liten lucka. Sänk sedan plattan så att krysset låses fast i hörnet.

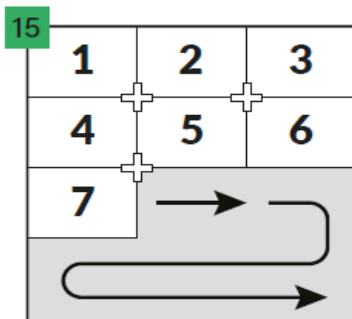


Använd ett annat kryss genom att installera det i nästa hål mellan plattorna.

MONTERING



Anslut nästa platta med långsidan och sänk som i punkt 12a och 12b.



Montera de efterföljande plattorna, lägg dem alltid från vänster till höger i enlighet med pilarna på ritningen.

MONTERING

ÖPPNING (DEMONTERING):



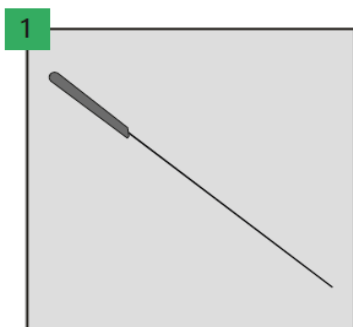
temperatur: 18-30°C



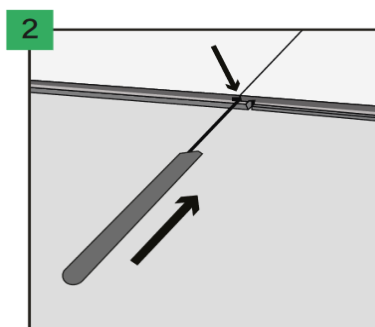
luftfuktighet: 40-65%



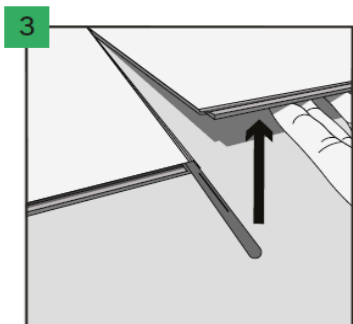
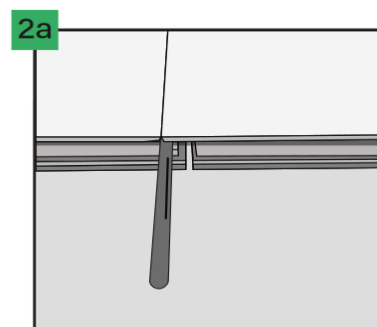
bas under golvet min. 15°C



Använd en låsöppningsanordning för att enkelt öppna låsen.
För att öppna låset, följ ritningarna: 2a, 2b och 3.



För in verktyget i hålet under plattornas anslutningskant. Verketet låser upp låsfjädrarna.



Lyft upp plattan.

MONTERING

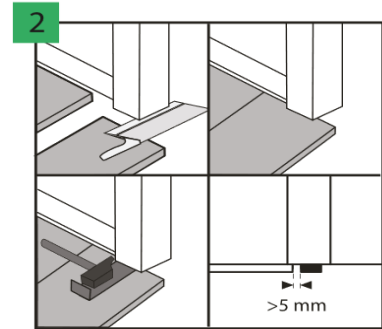
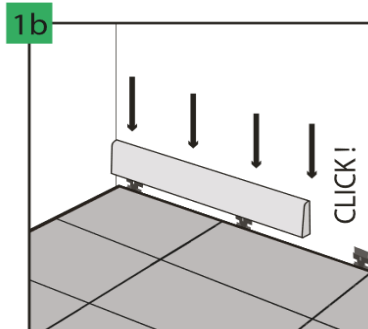
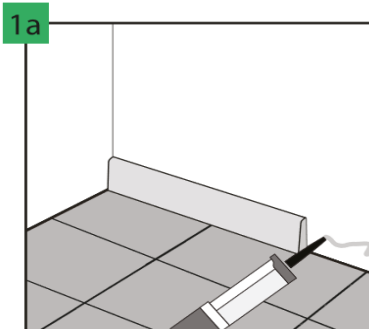


GOLVBELÄGGNING:

temperatur: 18-30°C

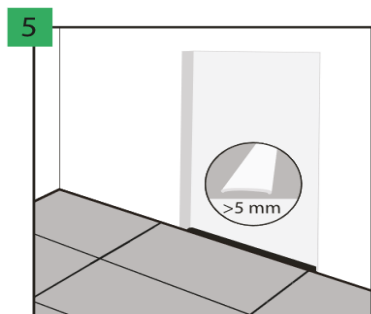
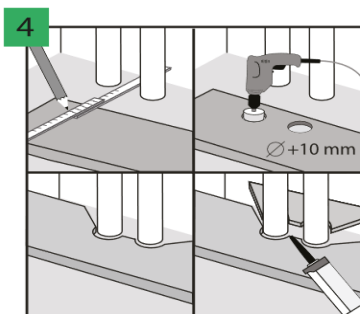
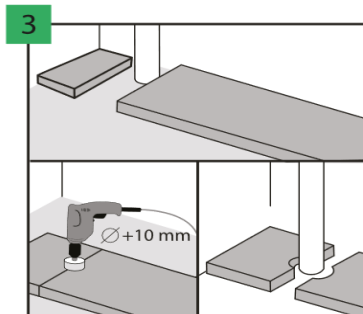


luftfuktighet: 40-65%



Täck expansionsfogarna längs väggarna med dekorativa lister som monteras med lim eller speciellklämmor. Det rekommenderas att använda lister av märket Afirmax som är avsedda för en viss platta, vilket garanterar en utmärkt färgmatchning och en reptålig beläggning.

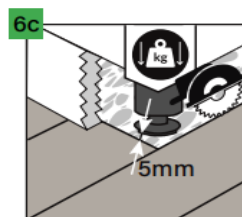
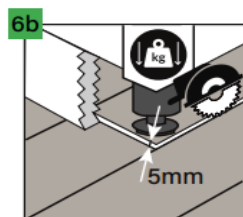
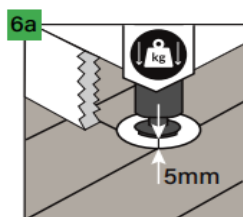
Vid dörrar rekommenderas det att underskära ramprofilerna och lämna fritt utrymme ovanför den installerade plattan för att inte begränsa dess rörelsemöjligheter.



När det gäller vertikala rör som är nedsänkta i underlaget måste fritt utrymme lämnas runt rören. Hålen för rören måste borraras med en borrar med en diameter som är 5 mm större än rördiametern.

Gör på samma sätt med ett större antal rör i värmesystemet. Sammanfoga de skurna delarna av panelen med monteringslim för plastelement.

I följande fall rekommenderas att en 5 mm expansionsfog används i dörröppningen mellan rummen för att möjliggöra spänningsutjämnning: oregelbunden form på golvytan i angränsande rum, användning av golvvärme i endast ett av de anslutna rummen eller om det finns golvvärme i båda rummen men med individuell temperaturreglering. För områden som är större än 200 m² eller längre än 20 m bör expansionsfogen ökas till 10 mm.



För tunga föremål som placeras på golvet (t.ex. köksskåp, köksöar, inbyggda garderober och andra möbler som är fast monterade på väggen), lämna 5 mm expansionsutrymme runt dem.

Vi rekommenderar följande sätt att bevara expansionsytor:

6a. Skär ett hål i golvet "för fötterna" som förstoras med 5 mm på varje sida så att rörelsefogarna bevaras.

6b. Sågning av golvet och tillverkning av expansionsfogar på 5 mm vardera längs möbelinbyggnaden.

6c. Avsluta golvläggningen med tillräckligt avstånd (5 mm på varje sida) från det tunga föremålet.

MONTERING

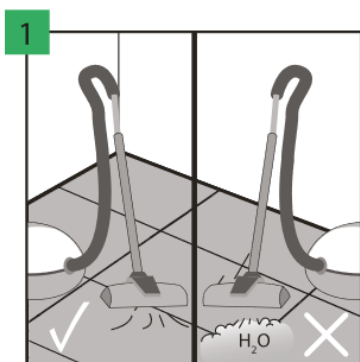
ANVÄNDNING OCH UNDERHÅLL:



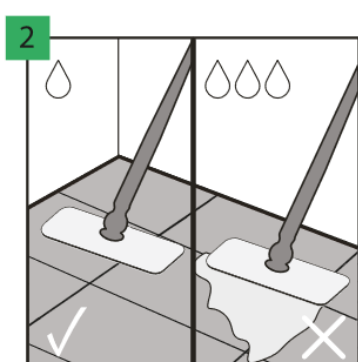
temperatur: 18-30°C



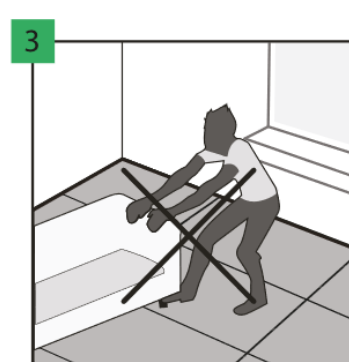
luftfuktighet: 40-65%



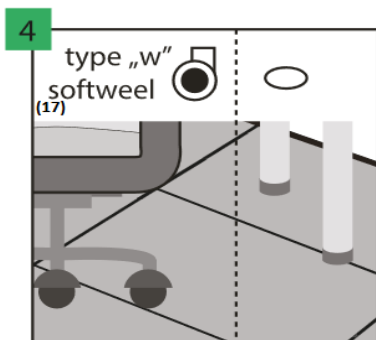
Golvet kan rengöras med en dammsugare, men det är förbjudet att använda ångrengörare.



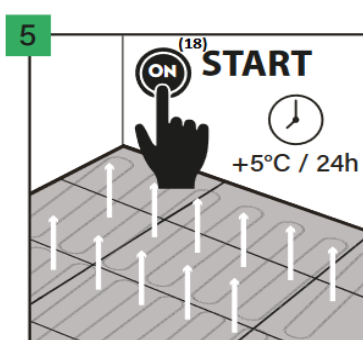
Golvet kan rengöras med en fuktig mopp.



Det är förbjudet att flytta tunga föremål över golvet. De får inte flyttas förrän de har lyfts.



Använd kontorsstolar med hjul av W-typ och skydda dessutom golvet med en skyddsmatta. Förse möbelbenen med skyddande skrapkuddar, t.ex. av filt.



Efter att ha lagt golvet och väntat 24 timmar kan golvvärmen sättas på, men kom ihåg att gradvis höja temperaturen (5 °C per dag). OBS! Kom ihåg att den maximala yttemperaturen på golvet är 27 °C.