

# NORĀDĪJUMI GRĪDAS IEKLĀŠANAI

---

## ARBITON WOODRIC

### PIEZĪME!

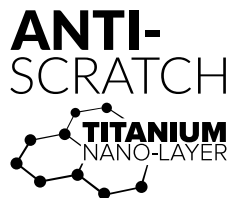
Lai izvairītos no krāsu atšķirībām, paneļus uzstādīšanai ieteicams izmantot no vienas ražošanas partijas. Pirms uzstādīšanas nepieciešams pārbaudīt ražošanas partiju, kuras numurs ir norādīts uz katra iepakojuma.

### PIEZĪME!

Pirms uzstādīšanas paneļiem rūpīgi jāpārbauda materiālu defekti, īpaši dekoratīvās virsmas defekti, fiksatoru mehāniski bojājumi, krāsas vai spīduma neatbilstības. Konstrukciju, koka gredzenu un zariņu atšķirības un variācijas, balinātu koka gredzenu vai plaisu esamība ir dizaina elementi un netiek uzskatīti par izstrādājuma defektiem. Paneļu uzstādīšana tiek uzskatīta par izstrādājuma pieņemšanu, un nekādi bojājumi un/vai neatbilstības krāsā, kā arī iepriekš minētas vai dizaina variācijas nevar būt par pamatu jebkādam turpmākām pretenzijām attiecībā uz izstrādājumu.

Pirms ieklāšanas ieteicams paneļus sašķirot pēc dizaina un toņiem, un pēc tam paneļus uzstādīt pa vienam, lai telpā iegūtu apmierinošu viendabīgu pāreju no viena veida uz otru. Lai iegūtu vislabāko vizuālo efektu, paneļi vienmēr jāieklāj galvenā gaismas avota virzienā.

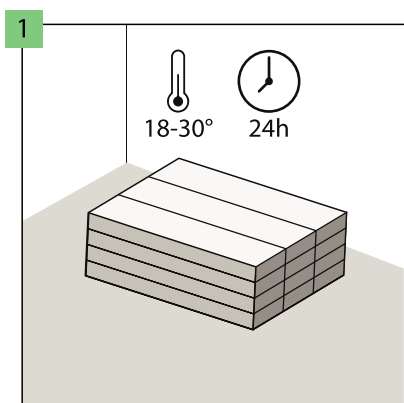
Atvērtais iepakojums jāizlieto nekavējoties (skatīt -> SAGATAVOŠANA, sadaļa Nr. 8)



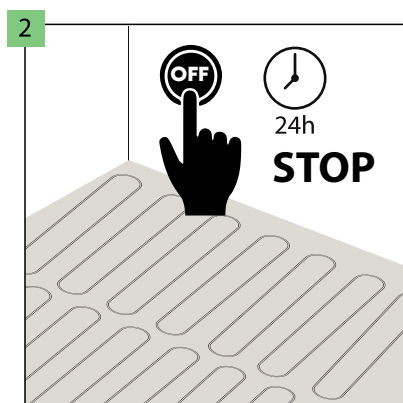
## WOODRIC COLLECTION

### SAGATAVOŠANA:

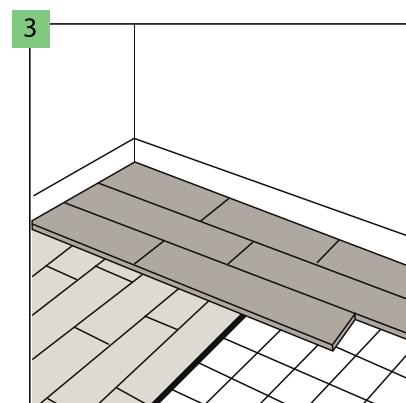
18-30°C 40-65%



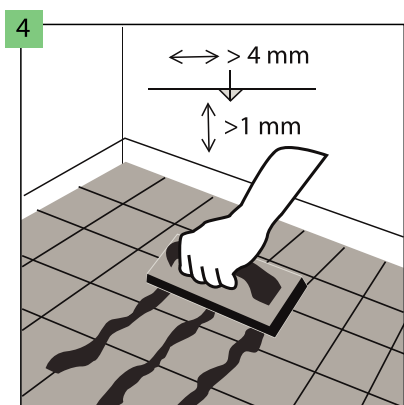
1. Paneļu transportēšanas un uzglabāšanas laikā ieteicams ievērot piesardzību. Izstrādājumu ieteicams transportēt un uzglabāt horizontālā stāvoklī. Iepakojumu nedrīkst novietot vertikāli, glabāt mitrās vai putekļainās telpās vai vietās, kas pakļautas ārkārtēju temperatūru ietekmei.



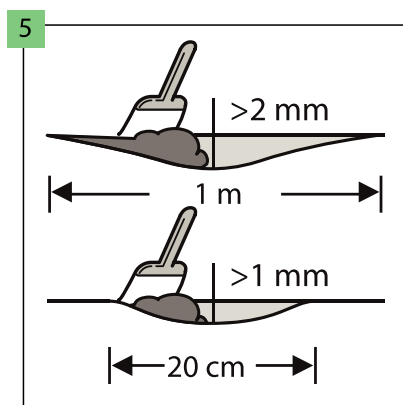
2. Pirms ieklāšanas paneļiem ir jāveic 24 stundu aklimatizācija 18-30°C temperatūrā telpās, kur tie tiks uzstādīti. Transportējot un/vai uzglabājot temperatūrā, kas zemāka par +5°C, aklimatizācijas laiks jāpagarina līdz 48 stundām.



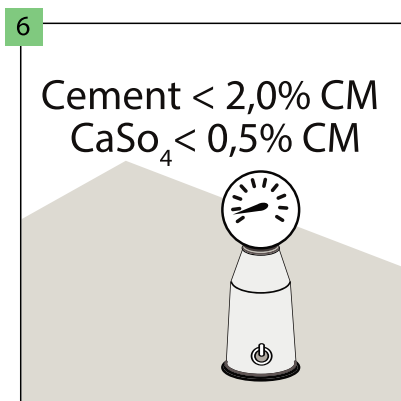
3. Pamatnes veidam, tā kvalitātei un sagatavošanai, īpaši nelīdzenumu novēršanai, ir izšķiroša ietekme uz gala rezultātu. Paneļi ir piemēroti uzstādīšanai uz cementa un anhidrīta pamatnēm, pašizlīdzinošām pamatnēm, keramikas flīzēm, laminēta parketa, laminētā PVC un linoleja grīdām, kā arī OSB vai finiera grīdām bez deformācijas un mitruma saturu kokā mazāku par 10%. Uzstādīšana uz "peldošās grīdas", piemēram, sendvičpaneļiem un laminētajiem paneļiem, ir pieļaujama ar nosacījumu, ka zem tās ir uzlikta pamatne ar CS = 200 kPa un tvaika barjera ar SD > 75 m. Neuzstādiet paneļus tieši uz paklājiem vai citiem mīkstajiem grīdas segumiem. Pirms uzstādīšanas pamatne un grīdas segums vienmēr jāpārklāj ar skaņu izolējošu izlīdzinošu paliktņi, ko norādījis garantijas devējs. Ja paliktņi netiek uzstādīti vai tiek uzstādīti nepiemēroti paliktņi, garantija tiks anulēta un paneļu bojājumu risks palielināsies.



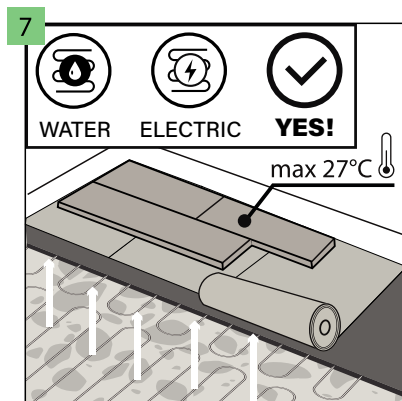
4. Uzstādot uz pamatnes, kas klāta ar keramikas flīzēm, flīžu šuves ar spraugu, kas platāka par 4 mm un dziļāka par 1 mm, aizpildiet ar izturīgu šuvju aizpildes sastāvu, piemēram, kaučuka javu. Pieļaujama uzstādīšana uz flīzēm ar javu, kas nav platāka par 5 mm un nav dziļāka par 1 mm, neizmantojot izlīdzinošo maisījumu, ja kā paliktņi izmanto "Multiprotect Hardlay" vai "Vinclis Solid".



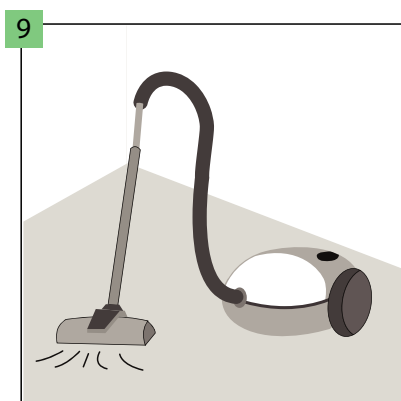
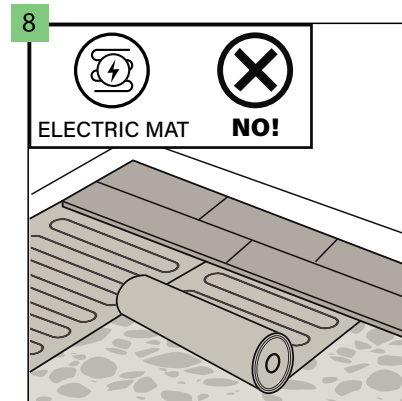
5. Pārliecinieties, vai pamatne ir pilnībā līdzena. Visi pamatnes nelīdzenumi, kas pārsniedz 1 mm, un kuru garums ir lielāks par 20 cm, vai pārsniedz 2 mm, un garums ir lielāks par 1 m, ir jāizlīdzina. Pārbaudiet, vai ir jāizmanto gruntējums vai izolācijas materiāls. Lai sagatavotu perfektu pamatni, pa visu virsmu uzklājiet cementa maisījumu vai pašizlīdzinošu maisījumu.



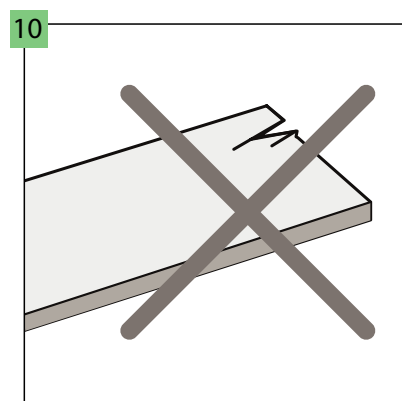
Cementa pamatnes gadījumā mitruma saturam tajā jābūt zemākam par 2,0%, bet anhidrīta gadījumā - zemākam par 0,5%. Uzstādot ar grīdas apsildes sistēmu, iepriekšminētajām vērtībām jābūt attiecīgi 1,5% un 0,3%.



Paneļus var ieklāt uz pamatnes ar apsildāmo grīdu, ja grīdas virsmas maksimālā temperatūra tiek uzturēta 27°C līmenī. Grīdas apsilde ir jāizslēdz vienu dienu pirms uzstādīšanas, un pēc paneļu ieklāšanas vēl vienu dienu jāuzgaida un grīdas apsilde pakāpeniski jāieslēdz (paaugstinot temperatūru par 5°C dienā). Grīdu atļauts ieklāt uz ūdens apsildes vai elektriskās grīdas apsildes sistēmām (iegremdētas pamatnē), kas garantē iepriekšminētos temperatūras diapazonus. Nav ieteicams veikt uzstādīšanu tieši uz elektriskā apkures paklāja.



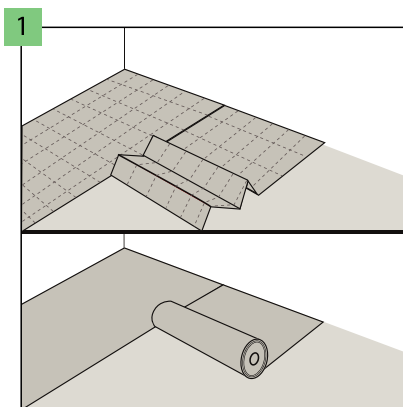
Pārlicinieties, ka pamatne ir sausa, līdzena, stabila un bez taukiem vai ķīmiskām vielām. Noņemiet vai izlīdziniet zvirzītos nelīdzņumus. Pirms uzstādīšanas pamatne ir rūpīgi jānoslauka un jāizsūc, lai iztīrītu jebkādu piesārņojumu. Visi nopietnāki pamatnes defekti un lielas plaisas ir jānovērš.



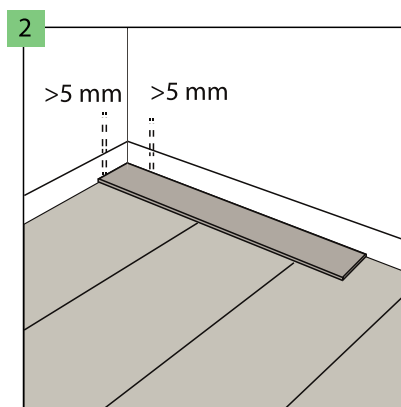
Pirms uzstādīšanas un tās laikā kontrolējiet paneļus optimālā apgaismojuma apstākļos. Neizmantojiet bojātus paneļus.

## PANEĻU IEKLĀŠANA:

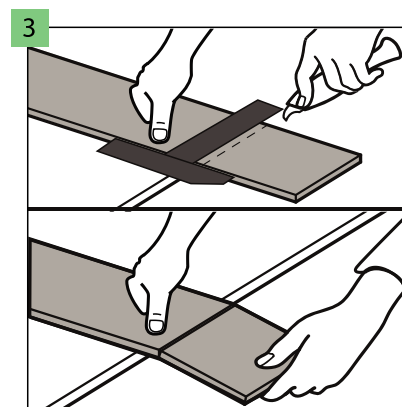
🌡️ 18-30°C 💧 40-65%



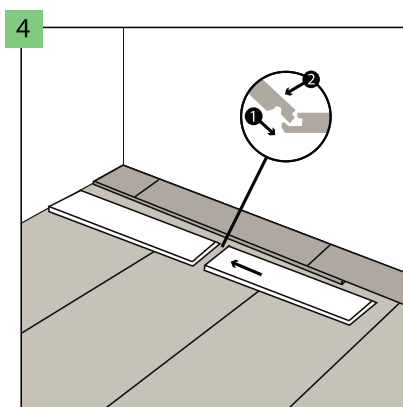
Novietojiet "Arbiton", "Ewifoam" vai "Afirmax" paliktņi perpendikulāri paneļu ieklāšanas virzienam. Blakus esošajām paliktņņa rindām cieši jāpieguļ vienai otrai un tās jāsavieno ar pārklājumu vai ar "Arbiton AluTape" bez spraugas.



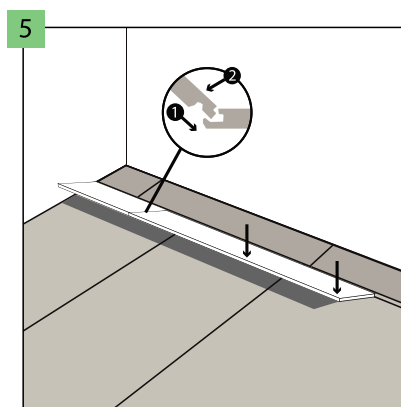
Gar perimetru pie sienām atstājiet 5 mm spraugas, lai kompensētu grīdas lineāro izplešanos. Maksimālā virsma, ko var ieklāt bez papildu spraugām, ir 200 m<sup>2</sup>. Lielākām virsmām palieliniet visas spraugas līdz 10 mm. Maksimālais grīdas virsmas garums vienā virzienā, ko var ieklāt bez papildu kompensācijas spraugām, ir 20 m. Lielākiem garumiem palieliniet visas spraugas līdz 10 mm.



Grīdas paneļu papildu griešanai ar asu nazi nogrieziet virsējo slāni un ātri nolauziet paneļa daļu, uzliekot to uz malas. Turklāt grīdas paneļus ir viegli sagriezt ar elektrisko zāģi.



Grīdas paneļi ir aprīkoti ar fiksatoriem īsajā un garajā pusē. Vispirms savienojiet blakus esošo paneļu īsās malas savā starpā.

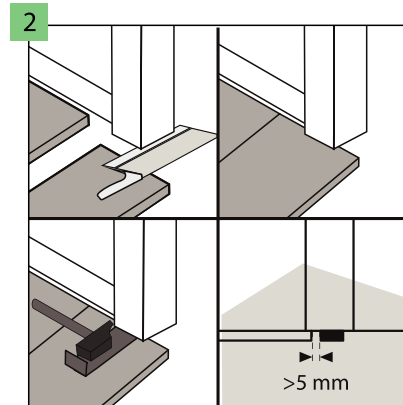
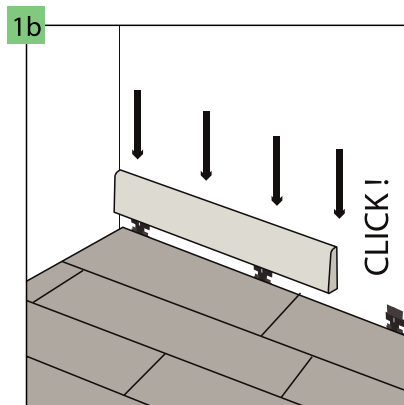
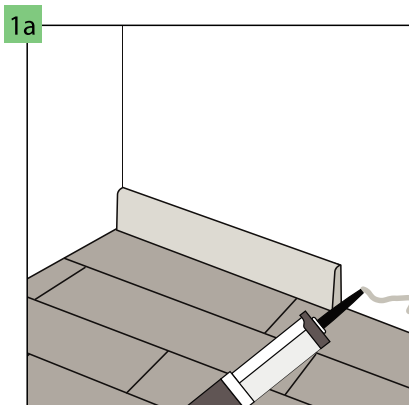


Pēc tam piestipriniet savāktu rindu ar garo malu pie iepriekš ieliktajām rindām. **PIEZĪME!** Pieredzējušiem uzstādītājiem ir ieteicama otrā paneļu savienošanas metode: katru paneli uzstādiet pēc kārtas pie iepriekš uzstādītā paneļa. Lai to izdarītu, vispirms nostipriniet paneļa fiksatoru tā īsajā pusē, nolaidiet paneli gar garo malu, atstājot šauru spraugu, un pēc tam nedaudz paceliet paneli 20-25° leņķī, lai nostiprinātu fiksatoru garajā pusē. Atkārtojiet šīs darbības ar nākamo paneli.

## PIEZĪME!

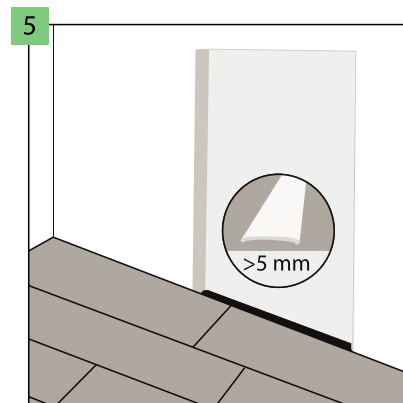
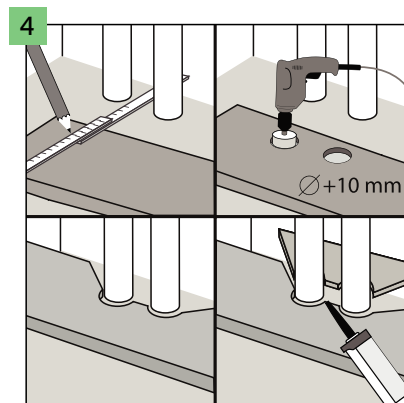
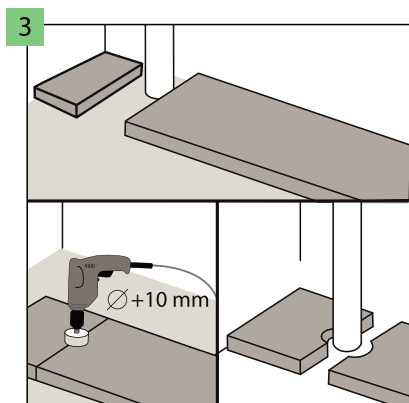
Paneļiem ir jāpārklājas vienam ar otru vismaz par 30 cm. Galējo paneļu rindu platumam jābūt ne mazākam par 10 cm.

## GRĪDAS APDARE:



Kompensācijas spraugas gar sienām ir jāaizver ar dekoratīvu planku, montējot to ar līmi vai speciālām spīlēm. Ieteicams izmantot šim panelim paredzētās Arbiton dekoratīvās planks, kas nodrošina izcilu krāsu sakrītību un seguma izturību pret skrāpējumiem.

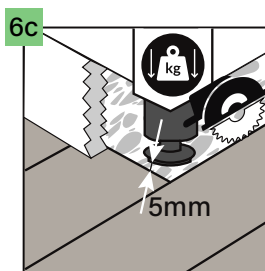
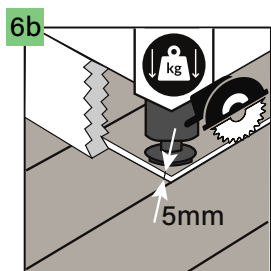
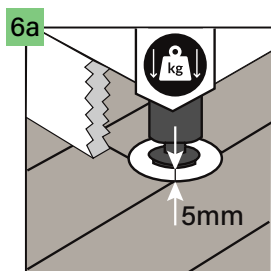
Pie durvīm ieteicams apgriezt durvju rāmju profilus un atstāt brīvu vietu virs uzstādītā paneļa, lai neierobežotu tā iespējamo nobīdi.



Vertikālo cauruļu gadījumā, kas iebūvētas pamatnē, atstājiet brīvu vietu ap caurulēm. Caurumi caurulēm jāurbj ar urbi, kura diametrs ir par 15 mm lielāks nekā caurules diametrs.

Līdzīgi rīkojieties ar vairākām apkures sistēmas caurulēm. Izgriezti paneļa elementi jāsavieno, izmantojot plastmasas elementu montāžas līmi.

Ieteicams izmantot 5 mm kompensācijas spraugu durvju ailē starp telpām, kas ļaus izvairīties no iespējamām deformācijām šādos gadījumos: neregulāras formas grīdas virsmas blakus telpām, smagu mēbeļu izvietošana kādā no telpām vai grīdas apsildes ierīkošana tikai vienā no savienotajām telpām. Ja grīdas platība ir lielāka par 200 m<sup>2</sup> vai garāka par 20 m, kompensācijas spraugas jāpalielina līdz 10 mm.



Ja uz grīdas atrodas smagi objekti (piemēram, virtuves mēbeles, virtuves sala, iebūvētie skapji un citas mēbeles, kas piestiprināmas pie sienas), starp tiem jāatstāj 5 mm izplešanās šuves. Mēs iesakām šādus veidus, kā atstāt izplešanās šuves:

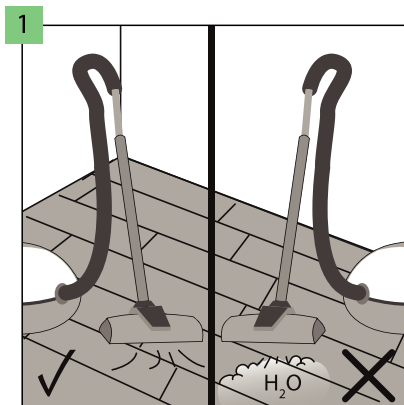
6a. Kājiņām paredzētā cauruma izgriešana grīdā ar 5 mm spraugu katrā pusē, lai saglabātu izplešanās šuvi.

6b. Grīdas griešana ar zāģi un 5 mm izplešanās šuves izgatavošana gar mēbelēm.

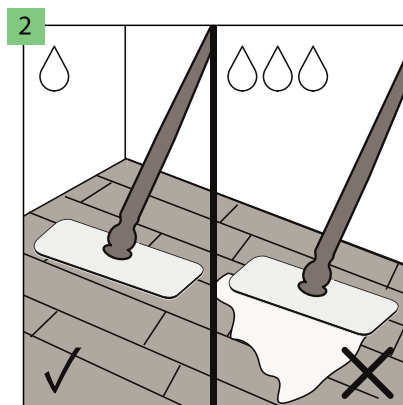
6c. Grīdas ieklāšanas pabeigšana no smaga objekta piemērotā attālumā (5 mm katrā pusē).

## EKSPLUATĀCIJA UN APKALPOŠANA:

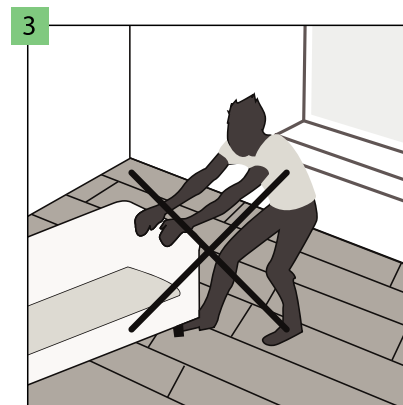
🌡️ 18-30°C 💧 40-65%



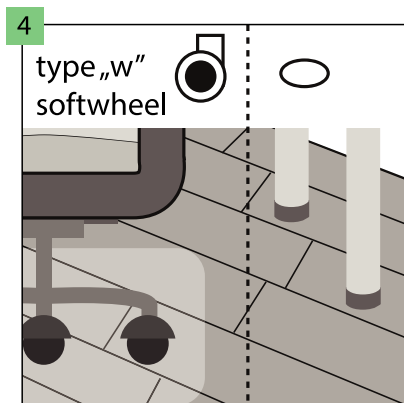
Arbiton grīdu var izsūkt ar putekļu sūcēju, taču nedrīkst izmantot tvaika tīrītājus.



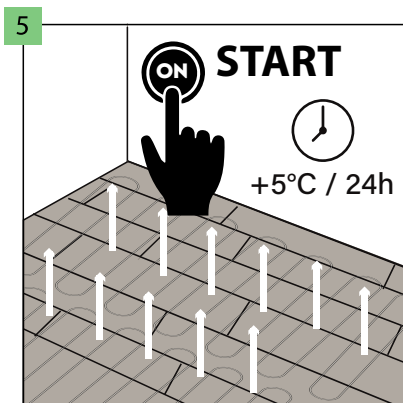
Arbiton grīdu var mazgāt ar mitru drānu.



Nedrīkst pārvietot smagus priekšmetus pa grīdu. Tos var pārvietot tikai tad, kad tie ir pacelti.



Izmantojiet biroja krēslus ar W veida ritentiņiem, kas nodrošina papildu grīdas aizsardzību, pateicoties drošības tīklam. Mēbeļu kājiņām jābūt aprīkotām ar uzliktņiem, piemēram, no tūbas, kas nodrošina grīdas aizsardzību pret skrāpējumiem.



Pēc 24 stundām no grīdas ieklāšanas brīža var ieslēgt tās apkuri. Atcerieties, ka temperatūra jāpaaugstina pakāpeniski (par 5°C dienā). UZMANĪBU! Neaizmirstiet, ka maksimālā grīdas virsmas temperatūra ir 27°C.