

PÕRANDA PAIGALDAMISE JUHEND

ARBITON WOODRIC

MÄRKUS.

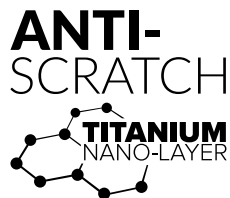
Värvierinevuste vältimiseks on soovitatav paigaldada paneelid samast tootmispartiist. Enne paigaldamist on vaja kontrollida igale pakendile märgitud tootmispartii numbrit.

MÄRKUS.

Enne paigaldamist tuleks paneelid hoolikalt üle vaadata materjalivigade, eriti ehispinna vigade, lukkude mehaaniliste kahjustuste ning värvi- või läikeerinevuste puudumise suhtes. Koetiste, puidu aastaringide ja oksakohtade erinevused ja vaheldusrikkus, puidu pleekinud aastaringid või praod on kujunduselemendid ja neid ei peeta toote vigadeks. Paneelide paigaldamine loetakse toote vastuvõtmiseks ning ükski ülaltoodud kahjustus ja/või lahknevus värvides või kujunduse teisendites ei saa olla tootega seotud edasiste nõuete aluseks.

Enne paigaldamist on soovitatav paneelid kujunduse ja toonide järgi sorteerida ning seejärel paigaldada järjekorras, et saavutada ruumis rahuldav ühtlane üleminek ühelt välimuselt teisele. Parima nähtava mõju saavutamiseks tuleks paneelide paigaldamisel liikuda alati peamise valgusallika suunas.

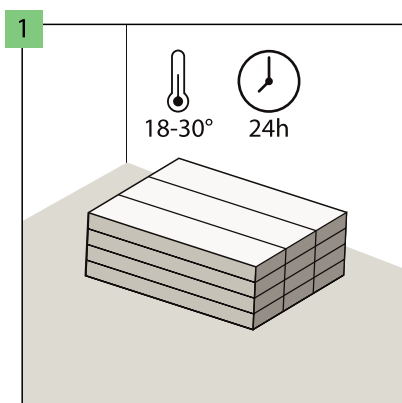
Avatud pakend tuleb kohe ära kasutada (vt -> ETTEVALMISTAMINE osa nr 8)



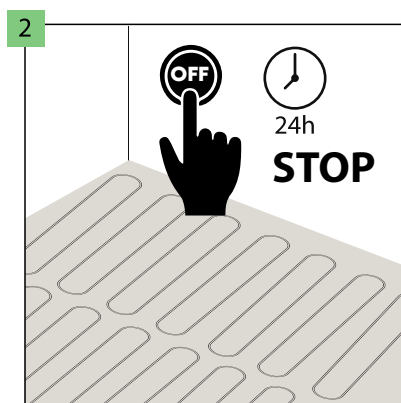
WOODRIC COLLECTION

ETTEVALMISTAMINE:

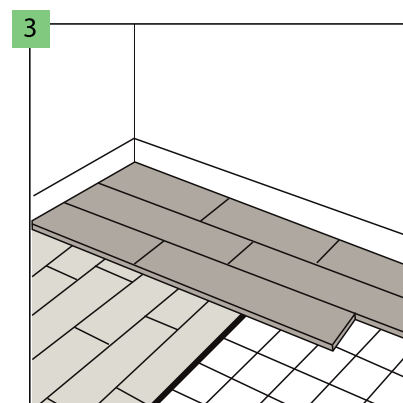
🌡️ 18-30°C 💧 40-65%



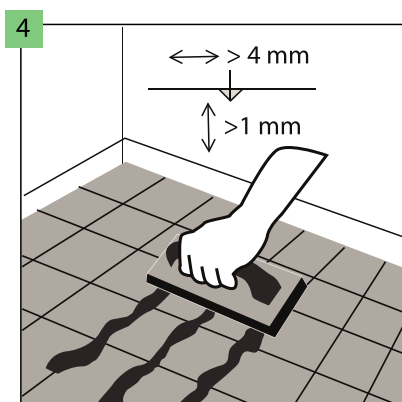
Paneelide veol ja ladustamisel on soovitatav olla ettevaatlik. Toodet on soovitatav vedada ja säilitada rõhtses asendis. Pakendit ei tohi asetada püstiselt, hoida niiskeis või tolmustes ruumides ega äärmuslike temperatuuridega kohtades.



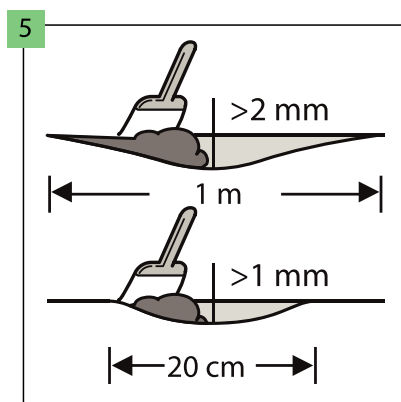
Enne paneelide paigaldamist peavad need kohanema temperatuuril 18 - 30 °C 24 tundi ruumides, kuhu need paigaldatakse. Veol ja/või ladustamisel alla +5 °C temperatuuril tuleb kohanemisaega pikendada 48 tunnini.



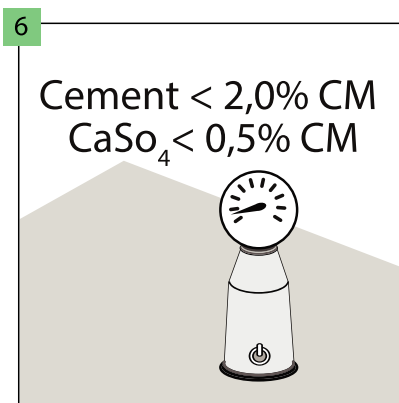
Aluse liik, selle headus ja ettevalmistamine, eriti ebatasasuste kõrvaldamine, mõjutavad lõpptulemust otsustavalt. Paneelid sobivad paigaldamiseks tsement- ja anhüdrüüalustele, isetasanduvaile alustele, keraamilistele plaatidele, laminaatparketile, lamineeritud PVC- ja linoleumpõrandaile, samuti OSB- või vineerpõrandaile, mis pole kõverad ja mille puidu niiskusesisaldus on alla 10%. Paigaldamine "ujuvale põrandale", nagu sandwich- ja lamineeritud paneelid, on lubatud tingimusel, et selle alla on asetatud alus, mille CS = 200 kPa ja aurutõke, mille SD > 75 m. Ärge paigaldage paneele otse vaipkatetele või muudele pehmeile põrandakattele. Enne paigaldamist tuleb alus ja põrandakate alati katta garantiandja poolt määratud heli eraldava, tasandava aluskattega. Aluskatte paigaldamata jätmine või ebasobiva aluskatte paigaldamine tühistab garantii ja suurendab paneelide kahjustumise ohtu.



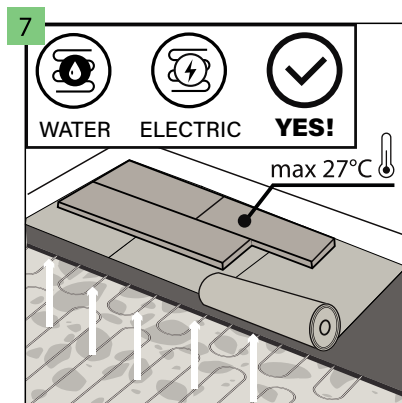
Paigaldamisel keraamiliste plaatidega kaetud alusele täitke üle 4 mm laiused ja üle 1 mm sügavused vuugivahed vastupidava vuugiseguga, näiteks kummivuugiga. Lubatud paigaldada plaadile, mille vuugisegu pole laiem kui 5 mm ja sügavam kui 1 mm tasandusega kasutamata, kui aluskattena kasutatakse toodet "Multiprotec Hardlay" või "Vinclis Solid".



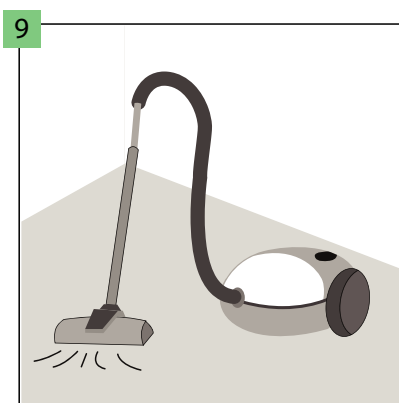
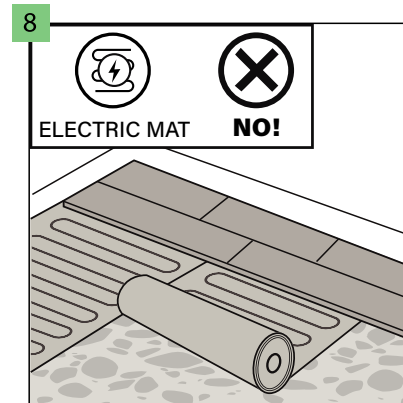
Veenduge, et alus on täiesti tasane. Tasandada tuleb aluse kõik ebatasasused, mis ületavad 1 mm ja on üle 20 cm pikkused või mis ületavad 2 mm ja on üle 1 m pikkused. Kontrollige, kas krunt- või eraldusmaterjali on vaja kasutada. Aluse täiuslikuks ettevalmistamiseks kandke kogu pinnale tsemendisegu või isetasanduv segu.



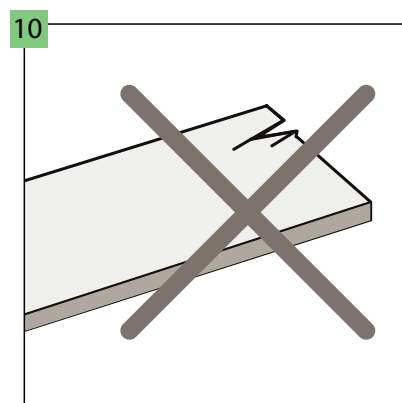
Tsementaluse puhul peab selle niiskusesisaldus jääma alla 2,0% ja anhütriidialuse puhul alla 0,5%. Põrandaküttega paigaldamisel peaksid ülaltoodud väärtused olema vastavalt 1,5% ja 0,3%.



Paneele saab paigaldada põrandaküttega alusele eeldusel, et põrandapinna kõrgeimaks temperatuuriks jääb 27 °C. Põrandaküte tuleb üks päev enne paigaldamist välja lülitada ning peale paneelide paigaldamist oodata veel üks päev ja lülitada põrandaküte sisse järk-järgult (tõstes temperatuuri 5 °C päevas). Põrandat on lubatud paigaldada (alusesse süvistatud) vesi- või elektriküttele, mis tagab eelnimetatud temperatuurivahemikud. Paigaldamine otse elektriküttematile ei ole soovitatav.



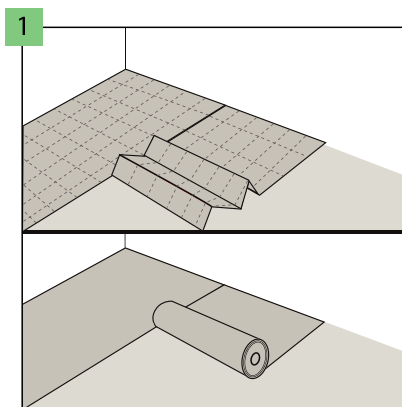
Veenduge, et alus on kuiv, tasane, püsiv ja rasva- ning kemikaalivaba. Väljaulatuvad ebatasasused tuleb eemaldada või maha siluda. Enne paigaldamist tuleb alust hoolikalt pühkida ja puhastada, et eemaldada kogu mustus. Parandada tuleb kõik tõsisemad aluse vead ja suured praod.



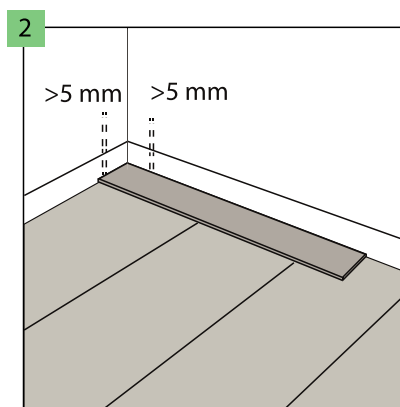
Enne paigaldamist ja paigaldamise ajal kontrollige paneele parimais valgustingimustes. Ärge kasutage vigaseid paneele.

PANEELIDE PAIGALDAMINE:

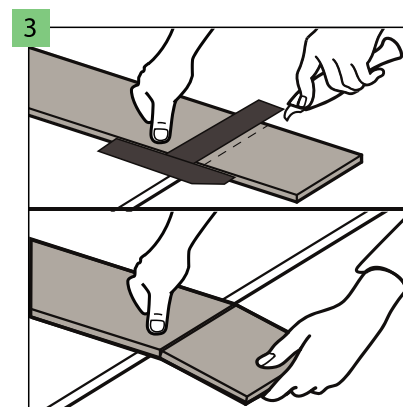
🌡️ 18-30°C 💧 40-65%



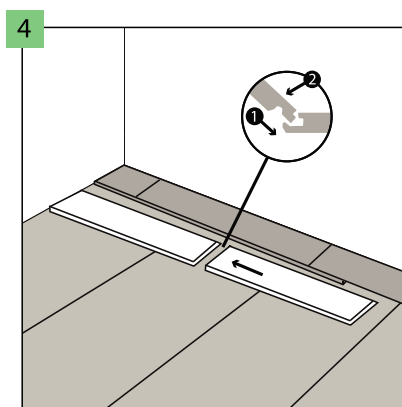
Paigutage aluskate "Arbiton", "Ewifoam" või "Afirmax" paneelide paigaldussuunaga risti. Külgnevad aluskatte read peavad paiknema vahedeta, tihedalt üksteise vastas ja olema ühendatud ülekattega või lindi Arbiton AluTape abil.



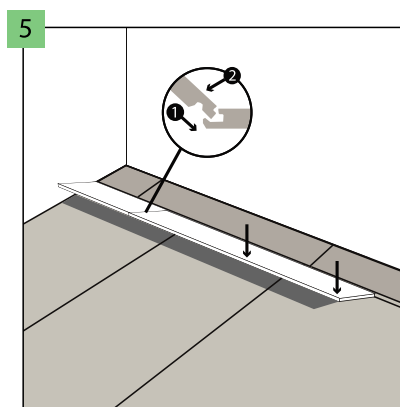
Põranda joonpaisumise tasakaalustamiseks jätke seinte ääres ümber perimeetri 5 mm vahed. Suurim lisavahedeta laotav pind on 200 m². Pindade suuremate mõõtmete korral suurendage kõiki vahesid 10 mm-ni. Täiendavate paisumisvahedeta paigaldatava põrandapinna suurim pikkus ühes suunas on 20 m. Suurema pikkuse korral suurendage kõiki vahesid 10 mm-ni.



Põrandapaneelide täiendavaks lõikamiseks lõigake terava noaga ära pealmine kiht ja murdke kiire liigutusega osa paneelist, asetades selle servale. Lisaks on põrandapaneele lihtne lõigata elektrisaega.



Põrandapaneelid on varustatud lukkudega nii lühikesel kui ka pikal küljel. Kõigepealt ühendage üksteisega külgnevate paneelide lühikesed küljed.

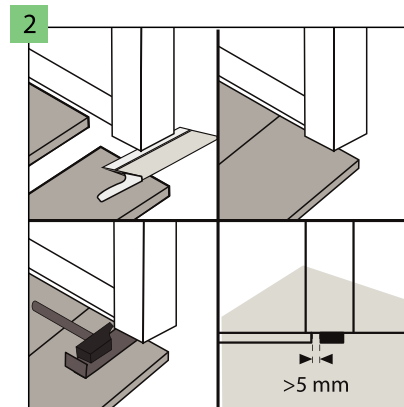
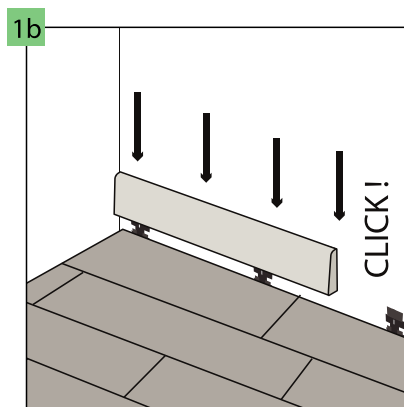
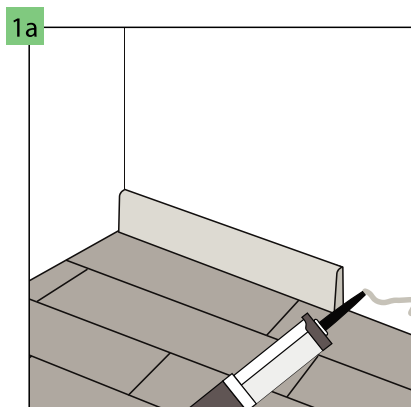


Seejärel ühendage koostatud rea pikad küljed eelnevalt laotud ridade külge. **MÄRKUS.** Kogenud paigaldajale soovitatakse teist paneelide ühendamise meetodit: paigaldage iga paneel varem paigaldatud paneeliga järjestikku. Selleks kinnitage esmalt paneelilukk selle lühikesele küljele, langetage paneel piki pikka külge, jättes kitsa vahe ning seejärel tõstke paneeli veidike, 20-25° nurga alla, et lukk pikal küljel kinnituks. Korrake neid samme järgmise paneeliga.

MÄRKUS.

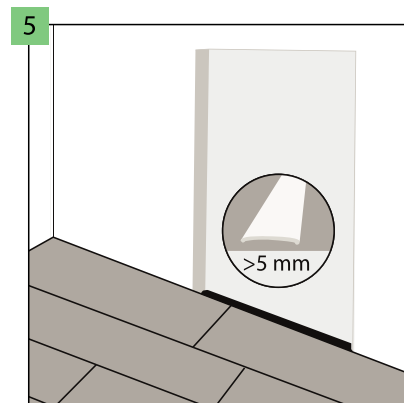
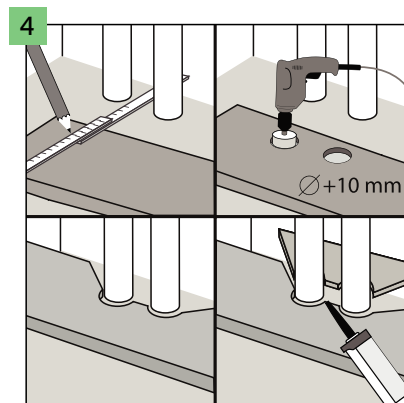
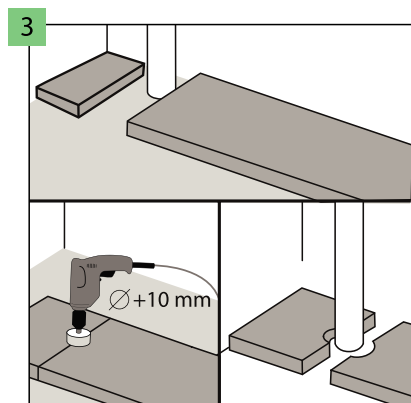
Paneelid peavad olema paigaldatud ülekattega vähemalt 30 cm kaugusel. Paneelide äärmiste ridade laius peab olema vähemalt 10 cm.

PÕRANDA VIIMISTLEMINE:



Seinääärsed paisumisvahed tuleb katta iluliistuga, mis kinnitatakse liimi või eriliste klambritega. Soovitav on kasutada põranda Arbiton jaoks mõeldud iluliiste, mis on ette nähtud just selle paneeli jaoks ja mis tagavad värvide suurepärase sobivuse ning pinna kriimustuskindluse.

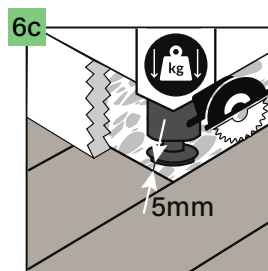
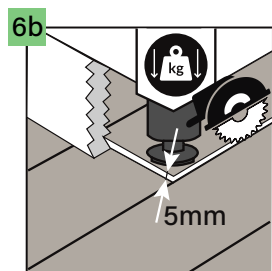
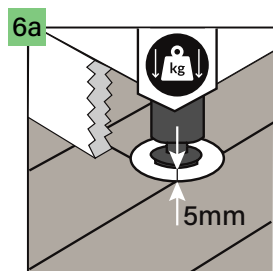
Uste juures on soovitav trimmida ukseraamide profiile ja jätta paigaldatud paneeli kohale vaba ruumi, et selle võimalikku nihkumist mitte piirata.



Alusesse paigaldatud püstiste torude puhul jätke nende ümber vaba ruumi. Torudele tuleks puurida augud puuriga, mille läbimõõt on toru läbimõõdust 15 mm võrra suurem.

Samamoodi toimige ka suurema arvu kütetorude puhul. Paneeli väljalõiked tuleks ühendada plastosadele mõeldud montaažiliimi abil.

Tubadevahelises ukseavas on soovitav kasutada 5 mm paisumisvahet, mis väldib võimalikke kujumoondeid järgmistel juhtudel: naabertubade ebatasased põrandapinnad, raske mööbli paigutamine ühte tuppa või põrandakütte kasutamine ainult ühes külgnevas ruumis. Kui põrandapind on suurem kui 200 m² või pikem kui 20 m, tuleb paisumisvahesid suurendada 10 mm-ni.



Põrandale asetatavate raskete esemete puhul (näiteks köögmööbel, köögisaar, sisseehitatud riidekapid ja muu seinäärde kinnitatud mööbel) tuleb nende vahele jätta 5 mm paisumisvuugid. Paisumisvuukide jätmiseks soovime järgmisi meetodeid:

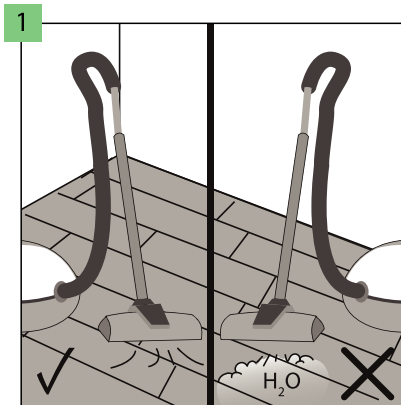
6 a. Põrandasse jalgade jaoks augu lõikamine, mille mõlemal küljel on 5 mm vahe paisumisvuugi säilitamiseks.

6 b. Põranda lõikamine saega ja 5 mm paisumisvuugi jätmine piki mööblit.

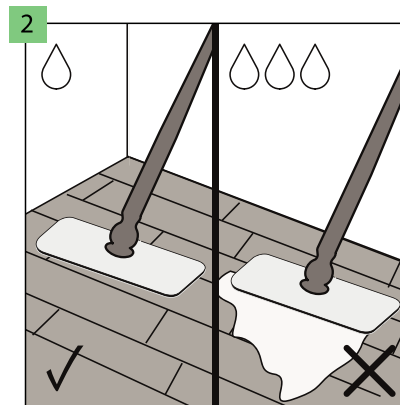
6 c. Lõpetage põranda paigaldamine sobival kaugusel (5 mm mõlemal pool) raskest esemest.

KASUTAMINE JA HOOLDAMINE:

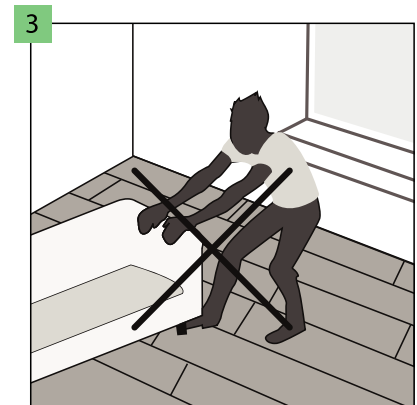
🌡️ 18-30°C 💧 40-65%



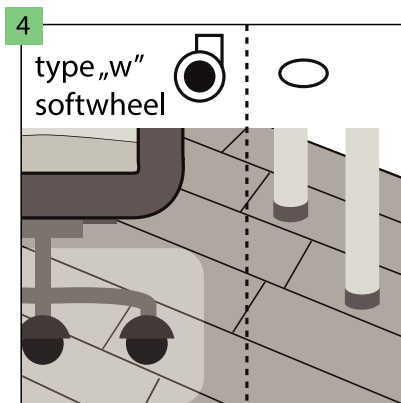
Põrandat Arbiton võib puhastada tolmuimejaga, kuid mitte aurupuhastiga.



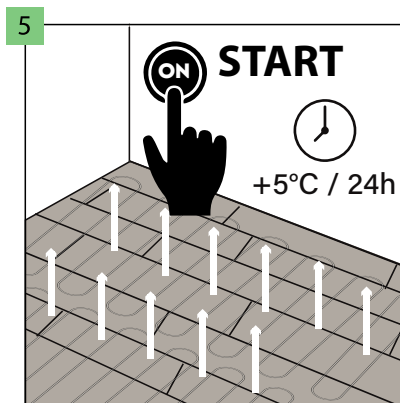
Põrandat Arbiton saab puhastada niiske lapiga.



Ärge vedage raskeid esemeid mööda põrandat. Neid tohib teisaldada üksnes kergitatult.



Kasutage W-liiki ratastega kontoritoole, mis pakuvad põrandale täiendavat kaitset tänu kaitsevõrgule. Põranda kaitsmiseks kriimustuste eest tuleb mööbljalad varustada katetega, näiteks vildist.



24 tundi pärast põranda paigaldamist tohib selle kütte sisse lülitada. Ärge unustage temperatuuri tõsta järk-järgult (5 °C päevas). TÄHELEPANU! Ärge unustage, et põrandapinna kõrgeim temperatuur on 27 °C.